

# COVID-19

ৰ সৈতে জড়িত ভুল লোকবিশ্বাসৰ সত্যতা

my  
GOV  
মই সরকার



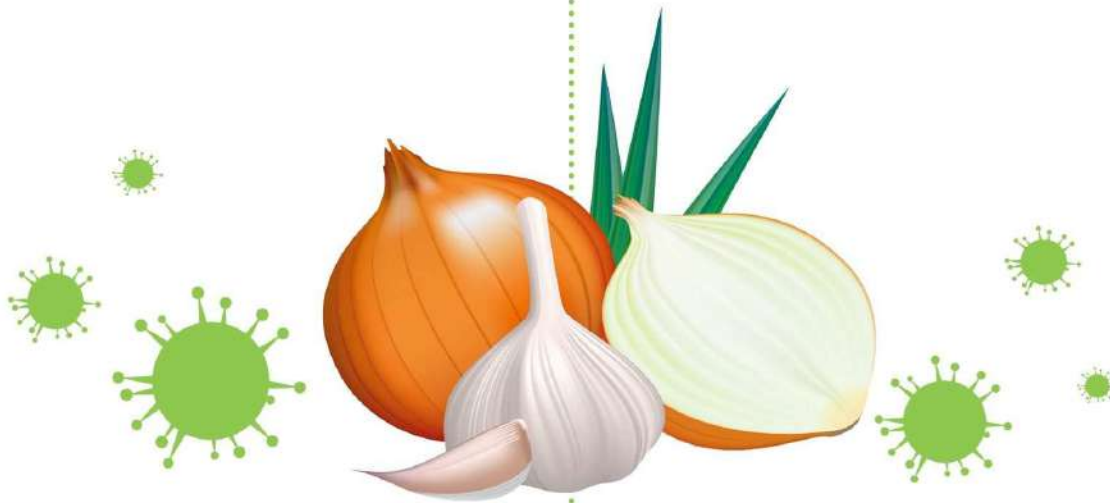
লোকবিশ্বাস

এজন "বুঢ়া চীনা  
চিকিৎসক" ৰ অনুসৰি  
Covid-19ৰ  
প্ৰতিষেধক হৈছে-এক  
বাটি নহৰু



সত্যতা

এক বিষয়ত অধ্যয়ন  
কৰিবলৈ বাবে কোনো  
বৈজ্ঞানিক প্ৰমাণ নাই



# COVID-19

ৰ সৈতে জড়িত ভুল লোকবিশ্বাসৰ সত্যতা

my  
GOV  
মই সরকার



লোকবিশ্বাস

আপুনি যদি নিজৰ উশাহ-  
নিশাহ **10** চেকেণ্ডলৈকে  
ধৰি ৰাখিব পাৰে কোনো  
অসুবিধা নোহোৱাকৈ,  
তেন্তে আপুনি **Covid-19**  
ত আক্ৰান্ত নহয়



সত্যতা

উশাহ-নিশাহ **10**  
চেকেণ্ডলৈকে একো অসুবিধা  
নোহোৱাকৈ ধৰি ৰাখিব  
পাৰিলেই এইটো প্ৰমাণ নহয়  
যে আপুনি এই ৰোগৰ চিকাৰ  
হৈছে নে নাইহোৱা



# COVID-19

ৰ সৈতে জড়িত ভুল লোকবিশ্বাসৰ সত্যতা

my  
GOV  
মই গৱাক



লোকবিশ্বাস

অত্যাধিক ভিটামিন-C  
গ্ৰহণ কৰিলে **Covid-19**  
ৰ সংক্ৰমণৰ পৰা ৰক্ষা  
পোৱাত সহায় হয়



সত্যতা

নিয়মীয়াকৈ ভিটামিন-C  
গ্ৰহণ কৰিলে ই আমাৰ  
অনাক্ৰম্যতা বৃদ্ধি কৰাত  
সহায় কৰে। কিন্তু অত্যাধিক  
গ্ৰহণ কৰিবলৈ আমাক  
পৰামৰ্শ দিয়া হোৱা নাই



# COVID-19

ৰ সৈতে জড়িত ভুল লোকবিশ্বাসৰ সত্যতা

my  
GOV  
মই গৱেষণা



## লোকবিশ্বাস

ভাইৰাছটো  
কেইঘন্টামানলৈ হৈ  
জীৱিত হৈ থাকে



## সত্যতা

অধ্যয়নৰ পৰা গম পোৱা গৈছে  
যে ক'ৰণা ভাইৰাছ কোনো  
পৃষ্ঠত কেতিয়াবা কেইবা ঘন্টা  
বা কেতিয়াবা কেইবাদিন  
লৈকো জীৱিত হৈ থাকিব  
পাৰে, যিটো নিৰ্ভৰ কৰিব  
কিছুমান অৱস্থা বা চৰ্ত ৰ  
ওপৰত, যেনে: পৃষ্ঠৰ প্ৰকাৰ,  
পৰিবেশৰ উষ্ণতা বা আদ্ৰতা





# COVID-19

ৰ সৈতে জড়িত ভুল লোকবিশ্বাসৰ সত্যতা

my  
GOV  
দেখি সংকোচ



**লোকবিশ্বাস**

সামাজিক মাধ্যমত  
ভাইৰেল হোৱা এটা পষ্টৰ  
অনুসৰি তিতা কেৰেলাৰ  
ৰসে ক'ৰণা ভাইৰাছৰ  
চিকিৎসা কৰিব পাৰে



**সত্যতা**

এনেকুৱা কোনো উক্তি নাই



# COVID-19

ৰ সৈতে জড়িত ভুল লোকবিশ্বাসৰ সত্যতা

my  
GOV  
মই সংক্ৰমণ



## লোকবিশ্বাস

মোৰ পোহনীয়া জীৱৰ  
পৰা **Covid-19** ৰ  
সংক্ৰমণ মোৰ দেহলৈ  
ঘটিব পাৰে



## সত্যতা

হংকং ত এটা কুকুৰ দেহত  
**Covid-19** সংক্ৰমণ ঘটিছিল  
যদিও, এই পৰ্যন্ত কুকুৰ মেকুৰী  
বা অন্যান্য পোহনীয়া জীৱ  
জন্তুৰ পৰা **Covid-19** ৰ  
সংক্ৰমণ বিস্তৃতি হোৱাৰ  
কোনো প্ৰমাণ নাই



# COVID-19

ৰ সৈতে জড়িত ভুল লোকবিশ্বাসৰ সত্যতা

my  
GOV  
মই সরকার



লোকবিশ্বাস

গল সেমেকাই ৰখা  
মানেই ক'ৰণা  
সংক্ৰমণৰ পৰা  
ৰক্ষণাবেক্ষণ নিশ্চিত



সত্যতা

এই তথ্যৰ সমৰ্থনত  
কোনো বৈজ্ঞানিক  
প্ৰমাণ নাই



# COVID-19

ৰ সৈতে জড়িত ভুল লোকবিশ্বাসৰ সত্যতা

my  
GOV  
মই গৱাক



লোকবিশ্বাস

উষ্মায়নৰ ম্যাদ  
পাঁচ দিনলৈ থাকে



সত্যতা

'ৰোগ বিকশিত কাল'ৰ অৰ্থ  
হৈছে ভাইৰাছ অথবা  
বীজাণুৰ শৰীৰত প্ৰৱেশ আৰু  
বীজাণুটোৱে সৃষ্টি কৰা ৰোগৰ  
লক্ষণসমূহ শৰীৰত দেখা  
দিবলৈ আৰম্ভ কৰাৰ মাজৰ  
সময়ছোৱা।

ক'ভিড ১৯ৰ ক্ষেত্ৰত এই ৰোগ  
বিকশিত কালৰ পৰিধি হৈছে  
**1-14** দিন



# COVID-19

ৰ সৈতে জড়িত ভুল লোকবিশ্বাসৰ সত্যতা

my  
GOV  
মই মোকো



## লোকবিশ্বাস

নতুন ক'ৰণা ভাইৰাছ  
প্ৰতিৰোধত প্ৰতিজৈৱিক বা  
এন্টিবায়টিক ফলপ্ৰসূ হয়নে!



## সত্যতা

নহয়। প্ৰতিজৈৱিক অৰ্থাৎ  
এন্টিবায়টিকে ভাইৰাছ নিঃশেষত  
সহায় নকৰে। ই বেক্টেৰিয়া  
প্ৰতিৰোধতহে সহায়ক। নতুন  
ক'ৰণাভাইৰাছ ক'ভিড 19 বেক্টেৰিয়া  
নহয়, এবিধ ভাইৰাছহে। সেয়ে  
এন্টিবায়টিকৰ ব্যৱহাৰ উচিত  
নহয়। অৱশ্যে ক'ভিড 19 আক্ৰমণ  
হোৱা বাবে চিকিৎসাধীন হৈ থকা  
ৰোগীক বেক্টেৰিয়াৰ সংক্ৰমণ ৰোধৰ  
বাবে এন্টিবায়টিক চিকিৎসকে দিব  
পাৰে।



# COVID-19

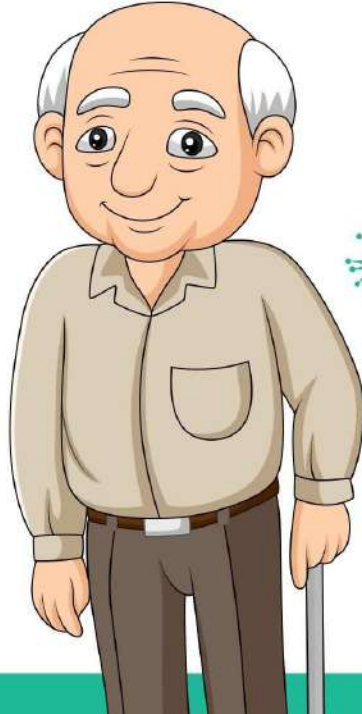
ৰ সৈতে জড়িত ভুল লোকবিশ্বাসৰ সত্যতা

my  
GOV  
মই সরকার



## লোকবিশ্বাস

নতুন ক'ৰণা ভাইৰাছে কেৱল  
বয়সস্থলোকক হে আক্ৰমণ  
কৰে, কনিষ্ঠসকলক নকৰে



## সত্যতা

সকলো বয়সৰ লোক ক'ৰণা  
ভাইৰাছৰ দ্বাৰা আক্ৰান্ত হ'ব  
পাৰে।  
বয়সস্থলোক আৰু পূৰ্বৰে পৰা  
ৰোগাক্ৰান্ত (যেনে  
যক্ষ্মা, মধুমেহ, হৃদৰোগ) লোকৰ  
আক্ৰান্ত হোৱাৰ সম্ভাৱনা বেছি